

# L'ARCHE

## SOUS L'ARC-EN-CIEL

Revue trimestrielle du Foyer  
Notre-Dame des Sans-Abri  
**2,50€**

n° 274 - décembre 2022

### GRAND ANGLE

**Dans les coulisses  
du retour à l'emploi**

*page 10*

### REGARDS CROISÉS

**La rencontre  
de Cécile et Magali**

*page 14*

### L'INVITÉE

**Ana Alkan-Rubert,  
soigne les animaux de SDF**

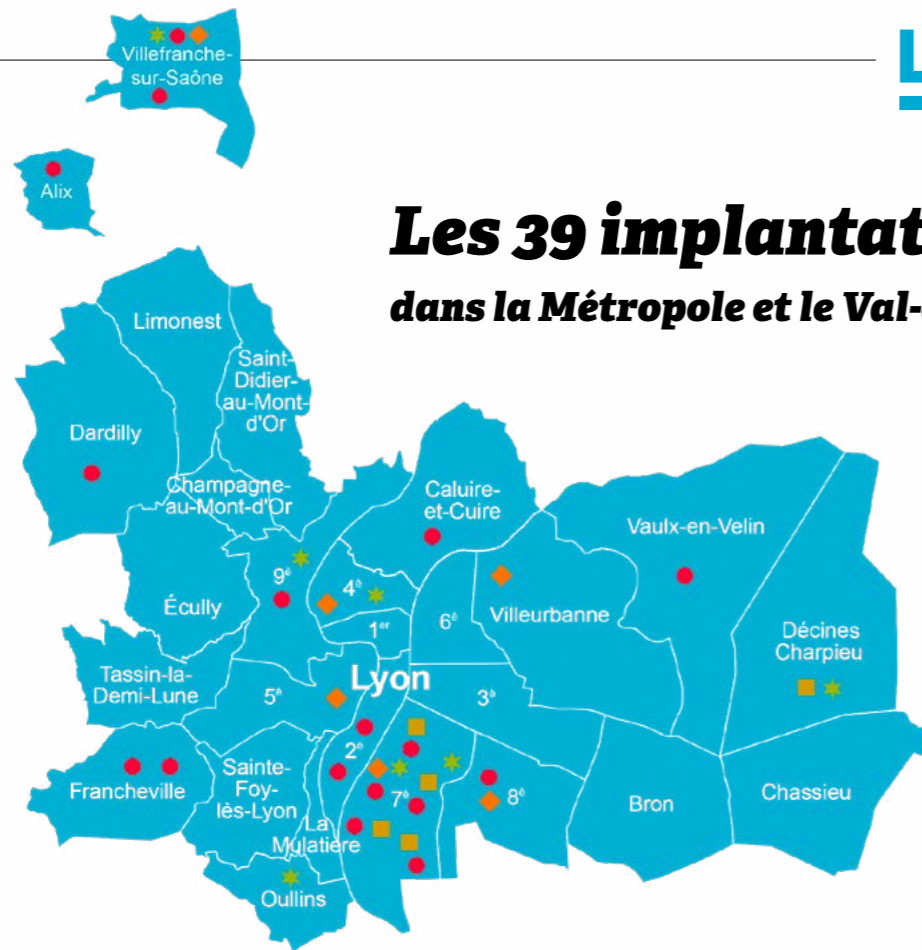
*page 28*



# Les Grandes Voisines, Un projet un peu fou

*Dossier page 16*





# Les 39 implantations dans la Métropole et le Val-de-Saône

## HÉBERGEMENT ET LOGEMENT

- Antenne Familles Caluire  
Rue Ferber / 69300 Caluire-et-Cuire
- Antenne Familles Villefranche  
Quartier Belleruche / 69400 Villefranche-Sur-Saône
- Appartements Logement D'Abord  
Appartements en diffus
- Centre Gabriel Rosset - Le 122  
Le Pôle d'Accompagnement Renforcé  
3 rue Père Chevrier / 69007 Lyon
- CESI  
19 avenue Guy de Collongue / 69134 Ecully
- Effet mères / 14 rue Sala / 69002 Lyon
- Halte de nuit l'Escalier  
24 boulevard Jules Carteret / 69007 Lyon
- L'Agapè - Auberge des Familles  
Résidence Catherine Pellerin  
21 avenue Jean-François Racllet / 69007 Lyon
- La Maison de Rodolphe  
105 rue Villon / 69008 Lyon
- Le 44  
44 rue Raoul-Servant / 69007 Lyon
- Le Foyer Alix / 69380 Alix
- Le Foyer Villefranche-sur-Saône  
461 Rue Robert Schumann / 69400 Villefranche-Sur-Saône
- Les Amazones  
93 Avenue Sidoine Apollinaire / 69009 Lyon
- Les Grandes Voisines  
40 Avenue de la Table de Pierre / 69340 Francheville
- Résidence - Foyer Dardilly  
avenue de la Porte de Lyon / 69570 Dardilly

- Résidence La Chardonnière  
Les Chardons – Lits de repos  
65 Grande Rue / 69340 Francheville
- Résidence Le « 85 »  
85 rue Sébastien Gryphe / 69007 Lyon
- Résidence Le Bordeaux - Lasoie  
1 rue du Béliet / 69002 Lyon
- Résidence Les Hortensias  
68 rue Sébastien Gryphe / 69007 Lyon
- Village Familles  
1 rue Karl Marx / 69120 Vaulx-en-Velin

## ACCUEIL DE JOUR

- ◆ Accueil de jour Maison de Rodolphe  
105 rue Villon / 69008 Lyon
- ◆ Accueil La Main Tendue  
461 rue Robert Schumann / 69400 Villefranche-Sur-Saône
- ◆ Accueil Saint-André  
2 rue Felissent / 69007 Lyon
- ◆ Accueil Saint-Vincent  
10 rue Bellière / 69005 Lyon
- ◆ Le PHARé  
35 avenue Marcel Cerdan / 69100 Villeurbanne
- ◆ La Rencontre  
2 rue Pelletier / 69004 Lyon

## BRIC A BRAC

- ★ Bric à Brac Décines  
12 rue Émile Zola / 69150 Décines-Charpieu
- ★ Bric à Brac Lyon Croix-Rousse  
19 rue Pailleron / 69004 Lyon

- ★ Bric à Brac Lyon Rue de Toulon  
17 rue de Toulon / 69007 Lyon
- ★ Bric à Brac Lyon Vaise  
21 rue Berjon / 69009 Lyon
- ★ Bric à Brac Oullins  
6 rue Pierre Semard / 69600 Oullins
- ★ Bric à Brac Villefranche  
433 rue André Desthieux / 69400 Villefranche-Sur-Saône
- ★ Vestiaire d'Urgence  
82 rue Sébastien Gryphe / 69007 Lyon

## INSERTION PROFESSIONNELLE

- Artillerie - Atelier Tri et Réemploi des Objets - Bois - Transport-Collecte - Dépôt de Dons  
8 boulevard de L'Artillerie / 69007 Lyon
- Atelier Tri et Réemploi du Textile Convergence - Premières Heures en Chantier  
51 avenue Franklin Roosevelt / 69150 Décines-Charpieu
- Ateliers Internes - Nettoyage - Buanderie - Maintenance  
3 rue Père Chevrier / 69007 Lyon
- Atelier Les Grandes Voisines  
Nettoyage - Entretien - Couture  
40 avenue de la Table de Pierre / 69340 Francheville
- Bric à Bike, Atelier Vélo - Solid'aire  
17 rue de Gerland / 69007 Lyon
- Parcours Évolutif de Retour vers le Logement par l'Emploi (P.E.R.L.E.)  
210 avenue Jean Jaures / 69007 Lyon

## SOMMAIRE



Dans les coulisses du retour à l'emploi  
P. 10

## ACTUALITÉ

- 04 Sur le vif
- 06 Le Foyer en action
- 09 Tableau de bord
- 10 Grand angle.  
Dans les coulisses du retour à l'emploi
- 13 Un homme/une vie: Didier
- 14 Regards croisés: Cécile et Magali



DOSSIER : LES GRANDES VOISINES  
L'ancien hôpital de Francheville a été transformé en lieu d'accueil. A lieu exceptionnel, projet exceptionnel.  
P. 16 À 23



Jean, bénévole :  
« L'homme ne vivra pas seulement de pain »  
P. 25

## ENGAGÉS

- 24 Éva conduit et anime une réflexion sur les bénévoles
- 25 Jean, bénévole et administrateur
- 26 Paroles de donateur
- 29 Médias
- 28 L'invitée. Ana Alkan Rubert, étudiante vétérinaire
- 30 Spiritualité

Ce numéro comporte un encart libre d'appel à générosité

## ÉDITO



DOMINIQUE DELMAS,  
PRÉSIDENT DU FOYER  
NOTRE-DAME DES SANS-ABRI

# Nous devons redéfinir le sens de notre action

Après un automne bien chargé au cours duquel – en plus des nombreuses missions habituelles – nous avons retrouvé nos financeurs et donateurs lors de notre traditionnel dîner de gala, participé et épluché près de deux tonnes de légumes pour la dixième édition de Soupe en Scène, et, le même week-end, mobilisé salariés et bénévoles pour réussir notre Grande Vente, je tiens à tous vous remercier pour cet élan de générosité et de don de soi.

**Il est temps** de nous recentrer sur les missions du Foyer Notre-Dame des Sans-Abri avec, pour perspective, nos axes stratégiques CAP 2027.

Se recentrer, c'est redéfinir ensemble le sens de notre action, tout au long de l'année dans notre association :

- **Sens pour les passagers** qui reçoivent dans nos hébergements l'accompagnement et l'écoute qu'ils attendent de notre part.
- **Sens pour les salariés** qui ont fait le choix de travailler au Foyer.
- **Sens pour les bénévoles** qui, dans nos différents établissements, donnent de leur temps et par leur action contribuent à améliorer le quotidien des passagers.

C'est sur cette thématique que nous devons travailler dès la rentrée afin que tous trouvent les conditions de leur plein épanouissement en venant ou vivant au Foyer.

*En attendant, je vous souhaite, ainsi qu'à vos familles, de belles et heureuses fêtes de Noël.*

« UNE SOCIÉTÉ A BESOIN DE RICHESSE ET DE SAVOIR, ET DE MOYENS FINANCIERS ET DE TRAVAUX SCIENTIFIQUES, MAIS ELLE A PLUS BESOIN ENCORE DE GRATUITÉ. » **GABRIEL ROSSET**



« J'ai des amis, mon chien, mon fils... et puis j'essaye de vivre, je surmonte mes problèmes, les obstacles de la vie, et puis voilà... Sinon tu plonges... sinon c'est le suicide... sinon c'est la mort »

Enregistrement d'un passager de La Rencontre pour le laboratoire poétique et sonore Wanderlust imaginé par le collectif Ohmart

« Bon courage pour la suite, souhaitant que les valeurs fondamentales du fondateur, Gabriel Rosset, perdurent à travers des projets qui tiennent compte de la situation actuelle, tout en s'adaptant et se renouvelant. »

Mail d'Odile, banchienne bénévole au service des passagers de la Chardonnière

« Partout où je vais dans nos structures, je vois des gens sans titre de séjour qui pourraient travailler ou qui travaillent déjà... Je pense que la régularisation est le seul levier pour desserrer l'étau sur l'hébergement d'urgence »

Pascal Brice président de la Fédération des acteurs de la solidarité dans Le Monde

« Bonjour c'est Kazero (remember "thai-na-na"..?). Je suis ravi de participer à Soupe en Scène avec Fabrice pour vous aider. Bise de Blagnac ! »

Mail de l'artiste solidaire Erick (Kazero) reçu sur le site du Foyer fnds.org



« Il dormait à même le sol... sans carton, ni rien. »

Marie-Colette face à un homme qui dormait rue Victor Hugo (Lyon 2<sup>e</sup>), au lendemain de la journée du refus de la misère

« L'action que vous menez à la croisée entre insertion et hébergement / logement, me semble indiquer le chemin que nous devons suivre... C'est tout naturellement qu'avec mon collègue Olivier Dussopt nous avons souhaité [...] vous accompagner dans la croissance de vos activités »

Jean-Christophe Combe, Ministre des Solidarités, de l'Autonomie et des Personnes handicapées, confirmant le soutien de l'Etat pour 2023 au programme Convergence.

N'hésitez pas à nous écrire sur [www.fnds.org](http://www.fnds.org) et suivez-nous sur les réseaux sociaux   



## GRISELT

28 juillet 2022  
Village familles de Vaulx-en-Velin

PHOTO DE JOHANNA LÉVIGNE

Griselt a 20 ans, lui et sa famille sont originaires d'Albanie et arrivés en France en 2015. Ils vivent aujourd'hui au village familles du Foyer situé à Vaulx-en-Velin. Griselt vient de terminer son bac professionnel dans le secteur du chauffage et de la plomberie, un secteur qui recrute. Depuis, il recherche un apprentissage, ce qui est très compliqué lorsque l'on est en attente d'un titre de séjour. En effet, cela fait 6 ans que la famille demande le droit d'asile. Il est difficile pour lui de voir ses amis débiter leur carrière alors que lui en est privé. D'autant plus que l'esprit du jeune homme fourmille de projets.



## Les Artilleuses, un nouvel espace de vente et d'insertion

C'est fait! La nouvelle boutique sociale et solidaire du Foyer va ouvrir ses portes à partir du 16 décembre avec une vente exceptionnelle de jouets. Située à quelques pas de l'Artilerie, cette petite sœur des Bric à Brac sera investie par une équipe de huit personnes en insertion professionnelle. Ils seront accompagnés de Maëva, une ancienne brocanteuse sur Instagram, désormais encadrante technique en vente. « Le principe c'est d'écouler les invendus et de rendre accessible aux clients des produits de seconde main » précise-t-

elle. « Dans le même temps, les salariés en insertion se formeront à la tenue du magasin, à l'accueil, l'encaissement, le conseil, l'agencement... » Les produits en vente sont constitués de retours des autres magasins et d'objets dépareillés proposés à petit prix. Sont exposés des meubles, de la vaisselle, des livres et des jouets. Maëva prévoit également de proposer des créations de l'Atelier bois ou de l'Atelier couture du Foyer. Des journées à thème et de déstockage sont au programme comme des ventes de livres en sac, de jeux de société ou de jeux vidéo par exemple.

Une partie du bâtiment est réservée à une équipe de salariés de Premières Heures en Chantier qui va trier de la vaisselle. Un espace est dédié au tri des jouets avec l'appui de bénévoles. A l'arrière, une zone accueille désormais la boutique en ligne du Foyer. Enfin sur le côté du bâtiment, un dépôt de dons devrait ouvrir le samedi, au début de l'année 2023.

**Les Artilleuses : 6 boulevard de l'Artilerie (Lyon 7<sup>e</sup>). Ouverture de la boutique le mercredi, vendredi et samedi de 10h à 18h. fermeture les jours fériés. ■**



Maëva, encadrante technique vente pour les Artilleuses.

### Histoires de nos héros



#### LES CAFÉS DU MONDE NOUVEAU #HORS-SÉRIE

Ce nouvel épisode de la série de podcasts « Les Cafés du Monde Nouveau » se déroule au PHARE. Pour cet épisode hors-série, Vivianne Perret a rencontré celles et ceux qui fréquentent cet Accueil de Jour villeurbannais situé derrière la salle de l'équipe de l'Asvel. Ici les familles en situation d'exclusion,

d'errance ou de grande précarité bénéficient d'un accompagnement social, d'une collation, d'une buanderie, d'un accès à des douches et à des produits d'hygiène, équipement bébés, jeux, d'une entraide, d'une écoute, etc. Découvrez cette nouvelle visite sonore et les autres sur [www.fnDSA.org](http://www.fnDSA.org) rubrique Podcasts



Les résidentes du Bordeaux accompagnées du directeur et de l'équipe de l'hôtel, en présence du Maire du 2<sup>e</sup> arrondissement de Lyon

## Des coussins solidaires au Greet Hôtel

Les passagères de la résidence Le Bordeaux, centre d'hébergement vers la gare de Perrache, ont été invitées à confectionner des coussins chez leur voisin : le Greet Hôtel de Lyon Confluence, une enseigne du groupe Accor qui se veut plus responsable. Les résidentes, accompagnées des salariés de l'hôtel et d'une couturière (merci à elle pour les chutes de tissus) ont ainsi rassemblé, bourré (avec l'appui du blanchisseur de l'hôtel), et cousu 18 coussins sur-mesure, 100 % recyclés et... lyonnais. Toutes ces créations ont été mises en vente dans la boutique de l'hôtel, les bénéfices de cette opération revenant ensuite à l'établissement du Foyer. Cette belle dynamique ne s'arrête pas là, car l'équipe hôtelière accueillera très prochainement une jeune résidente du Bordeaux en stage, et d'autres projets de partenariats avec le pôle insertion professionnelle sont à venir. Affaire à suivre! ■

## CARNET

Le Foyer a le regret de vous faire part du décès de :

**Monsieur Guy Avanzini**, ancien président des Amis du Fondateur du Foyer Gabriel Rosset, **Monsieur Pierre Duchet**, ancien bénévole du Foyer, **Monsieur Abdelkader Ferkatou** qui a été passager au centre Gabriel Rosset et au Pôle d'Accompagnement Renforcé pendant de longues années, **Monsieur Dariusz Krawieski**, passager du Centre Gabriel Rosset.

## LA CHARDO A PRIS UN BOL D'AIR PUR

Cette semaine à la montagne à Vallouise fut une escapade salutaire et merveilleuse qui a été partagée par les résidents de La résidence La Chardonnière Dominique, Karim, Johnny, Lyazid, Larbi, Mathias, et les professionnels Maxime et Laura. Ils ont eu la chance pendant cette bouffée d'air d'être accompagnés par les passionnés de l'association 82-4000 qui œuvrent à ce que la pratique de la montagne soit accessible par toutes et tous.



### L'agenda du Foyer

>2.12.22

**Le Bric à Brac rue de Toulon ouvre le vendredi.** A compter du 2 décembre, les bénévoles du magasin solidaire situé 17 rue de Toulon (Lyon 7<sup>e</sup>) seront heureux de vous accueillir le mardi, jeudi, et désormais le vendredi de 14h15 à 17h15.

13 au 15/12/22

**Anniversaire.** Convergence Lyon souffle ses trois bougies en décembre 2022 et organise un événement anniversaire, « 3 ans en 3 Jours », du 13 au 15 décembre 2022. Au programme journées portes-ouvertes et échanges d'expériences, et soirée festive.

25.26/02/23

**Quête du Foyer.** C'est la 72<sup>e</sup> quête du Foyer Notre-Dame des Sans-Abri sur la voie publique. Vous pouvez rejoindre les équipes, répondre à leurs sollicitations dans les rues du département du Rhône ou faire un don en ligne à cette occasion.



## 240 000 euros pour la Grande Vente

Les 19 et 20 novembre derniers, s'est tenue la Grande Vente du Foyer. Près de 240 000 euros ont été récoltés pour les actions sociales de l'association.

Les retours sont très positifs comme celui de Annie-Claude sur facebook « Manifestation à ne pas manquer, chacun peut y trouver son bonheur en faisant une bonne action » ou ce client rencontré lors de l'événement « J'ai découvert la Grande Vente cette année, je trouve que c'est un bon moyen de soutenir une association qui aide les personnes à la rue car le problème est loin d'être réglé. » Un grand merci aux bénévoles, salariés et clients qui ont œuvré pour obtenir ce beau résultat. ■



Photos : Veronique Vedrenne



## VISITE DU MINISTRE DE L'EMPLOI ET DE L'INSERTION

Olivier Dussopt, Ministre du Travail, du Plein Emploi et de l'Insertion s'est rendu au centre de tri et réemploi des textiles du Foyer Notre-Dame des Sans-Abri, le vendredi 4 novembre. Il s'agissait d'un déplacement consacré à l'insertion professionnelle des personnes éloignées de l'emploi. Le ministre a rencontré les différents acteurs et personnes accompagnées par les dispositifs « Premières Heures en Chantier » et « Convergence » qui s'adressent aux personnes en situation de grande exclusion et a pu échanger sur les bénéfices de ces parcours.

## UN TOURNOI DE FOOT AU FOYER

Six équipes constituées de bénévoles, passagers et salariés se sont affrontées sur le terrain des Grandes Voisines à Francheville pour un grand tournoi de foot inter-sites du Foyer Notre-Dame des Sans-Abri. Plus d'une cinquantaine de participants étaient présents pour ce temps sportif et convivial. Bravo à l'équipe du Centre Gabriel Rosset à l'initiative de ce projet, et à Nathalie, Fanny et toute l'équipe des Grandes Voisines pour la logistique, la manutention et l'accueil réservé.

## Échos des sites

### LANCEMENT DES TRAVAUX AU CENTRE ROSSET.

Les travaux de rénovation des cabines du Centre Gabriel Rosset ont démarré. Le temps des travaux qui devraient durer un an, la moitié des résidents du Centre Gabriel Rosset sont relogés dans un bâtiment de la SNCF mis à disposition par l'État dans le quartier de Vaise à Lyon.

### UN LIEU DE VIE PARTAGÉ À LYON.

Ce projet imaginé en partenariat avec l'association Quatorze et l'université Lyon 3 dans le cadre du programme recherche-action Merging, comprendra de l'hébergement de personnes réfugiées et de l'habitat pour des personnes sans difficultés dans des tiny houses, ainsi que des espaces communs pour développer des activités avec les habitants du quartier de la rue Bataille.

### LES GRANDES VOISINES S'OUVRENT AU PUBLIC.

Le statut d'Etablissement Recevant du Public va permettre l'ouverture de nouveaux services pour les habitants du territoire, comme un hôtel, un pôle santé solidaire, une ludothèque, une épicerie sociale et solidaire, un atelier partagé, un restaurant, ainsi qu'une programmation culturelle diversifiée, des activités sportives et d'éducation populaire.

## CHIFFRES DU FOYER ET D'AILLEURS

# 1500 KG

de légumes ont été épluchés par les bénévoles pour Soupe en Scène.

# 84 personnes

SONT ACCOMPAGNÉES PAR LE PROGRAMME DE SANTÉ "ALLIANCE" À DESTINATION DES PASSAGERS ÂGÉS OU HANDICAPÉS

# 353 ventes

Depuis l'ouverture il y a un an de notre boutique en ligne près d'un article par jour a été vendu pour un montant total de 7 800 euros. Cette activité est menée par l'équipe de l'atelier et chantier d'insertion tri et réemploi d'objets. Le créneau de la boutique en ligne du Foyer est de proposer des articles atypiques. 550 objets ont été mis en vente, soit environ 200 articles en ligne en continu. Dans les prochains mois, l'objectif est de multiplier par dix le nombre de biens à vendre. Rendez-vous dans la boutique en ligne du Foyer, sur le site de Label Emmaüs.

# 247 personnes

sont suivies par "Convergence". Celui-ci s'adresse aux chantiers d'insertion accueillant des personnes en situation de grande exclusion ou durablement éloignées de l'emploi. Le programme propose un renforcement des ressources humaines et une approche globale de l'accompagnement social sur les volets de l'emploi, du logement et de la santé. La Métropole de Lyon est devenue en 2020 le premier territoire d'essai de Convergence, porté par Le Foyer.



# 1000 affiches

A Lyon, en 2022, il n'est pas tolérable de voir des personnes dormir dans nos rues. C'est le message en substance de cette nouvelle campagne de sensibilisation à la lutte contre la précarité du Foyer, visible en novembre sur les murs de la métropole, avec le soutien de Clear Channel et de Vue en Ville.

## Le foyer, c'est

RETROUVEZ TOUTES LES ADRESSES ET CONTACTS SUR [WWW.FNSA.ORG](http://WWW.FNSA.ORG)

**1200 BÉNÉVOLES**  
**383 SALARIÉS DONT**  
**139 PERSONNES EN INSERTION**  
**6 213 DONATEURS**  
**39 SITES EN RÉGION LYONNAISE**

**1 860 personnes** hébergées ou logées chaque nuit  
**6 accueils de jour** à Lyon, Villefranche-sur-Saône et Villeurbanne  
**5 dispositifs d'aide** et de retour à l'emploi

**4 dépôts de dons** pour donner une seconde vie aux objets, textiles, meubles, etc.  
**26 points Solid'aire** pour déposer les articles de petite taille  
**6 Bric à Brac**, magasins solidaires  
**1 vestiaire d'urgence**



# Dans les coulisses du retour à l'emploi

Le dispositif Perle accompagne avec succès les résidents des centres d'hébergement qui veulent trouver du travail.

Pour mieux comprendre les résultats de Perle, rendez-vous est pris avec Ombeline, chargée de développement. Nous nous retrouvons dans un immeuble de bureaux récent, à quelques mètres de l'Artilerie. La déco est réalisée avec goût - on se sent plus dans une startup que dans des locaux d'un organisme social. Pour Ombeline, la réussite du parcours repose sur quelques phases clés du programme : « ce sont les référents sociaux des centres d'hébergement qui nous adressent des personnes qui sont en volonté de travailler, les "candidats". Un Chargé d'Insertion Professionnelle (CIP) prend ensuite le relais. Un premier entretien va permettre de comprendre les motivations et envies, ce

**V**oici 10 ans que le Parcours évolutif de retour vers l'emploi (Perle) accompagne avec succès des personnes issues des centres d'hébergement du Rhône. Parmi elles, une sur deux retrouve une activité dans les 3 mois qui suivent l'entrée dans le dispositif et la moitié des contrats de travail sont d'une durée supérieure à 6 mois.

**Louis est un Yamakasi.** Il vient présenter la pratique de l'Art du déplacement. Cette discipline se sert des obstacles pour se mouvoir. C'est une belle parabole pour les candidats face à leurs propres difficultés.



« CE QUE NOUS CHERCHONS, CE SONT DES PERSONNES DE BONNE VOLONTE, AVEC UN BON SAVOIR-ETRE ».  
LOÏC POZZOLI CO-GERANT DE LA MAISON EPONYME

qu'elles peuvent, veulent ou ne souhaitent pas faire, et leur projet professionnel si elles en ont un. On commence ainsi à tisser une relation de confiance ». S'ensuit la signature d'un contrat d'engagement qui va lancer le candidat dans son parcours professionnalisé vers l'emploi.

## À 67 ans il refait sa vie

Certains sont déjà prêts à occuper un poste, comme Gocho. A 67 ans, il a tout quitté il y a un mois et est parti, sac sur le dos, tenter sa chance en France pour gagner sa vie. Il dort sous une tente en face de l'accueil de jour Maison de Rodolphe qu'il fréquente. L'assistante sociale l'a orienté vers Perle. « J'étais footballeur professionnel en Bulgarie. J'ai également travaillé pendant 30 ans dans une entreprise qui fabriquait des Kefta », explique-t-il.

Pour sa Chargée d'insertion professionnelle, Nathalie, il coche toutes les cases permettant de trouver directement une activité professionnelle classique : « c'est une personne incroyable, très motivée, qui parle bien le français, qui a le permis de conduire, et a le droit de travailler. On se bat pour lui trouver rapidement un emploi stable, pour qu'il puisse obtenir un logement afin de ne plus craindre de se faire voler ses affaires dans sa tente. Et surtout c'est urgent de lui trouver des ressources car actuellement il vit avec 0 euro ! »

Gocho a fait bonne impression auprès d'une entreprise de nettoyage qui lui propose un contrat à la fin du mois. Alors en attendant les 15 jours qui le séparent de la date de signature, Nathalie va mobiliser son réseau pour trouver une mission adaptée à son profil. Ombeline précise : « D'autres personnes ont besoin de plus de temps pour affiner leur projet professionnel, se remobiliser, ou se rassurer sur leurs capacités ». Lune des portes d'entrée pour la plupart des candidats c'est le coaching collectif.



**Un ancien footballeur professionnel.** Gocho vient rencontrer Nathalie pour faire le point sur sa situation et trouver un nouvel emploi.

« Pendant un mois, il s'agit d'expliquer aux candidats les codes du monde du travail et de leur donner un coup de boost » poursuit Ombeline.

## L'art du déplacement

Ce matin, Houda, Marianne, Seila, Sara, Marjan et Pape sont venus assister à la seconde semaine de cette formation collective. La moitié des candidats ne parlent pas bien le français. Quelques-uns ont déjà travaillé, d'autres non. C'est Louis qui assure cette matinée de coaching « je vais vous parler de choses très intimes, de manière cash... Comme vous, j'ai une histoire. » Enfant adopté, il a découvert la discipline acrobatique Art du déplacement dans la ville et intégré les Yamakasi. « Si vous êtes là, c'est qu'il y a des choses qui vous bloquent, je veux vous donner de la force pour les dépasser ». En quelques mots, Louis a capté son auditoire, du moins ceux qui le comprennent. Au fil du temps, la parole se libère, plus intime. Chacun liste les obstacles de sa propre

histoire comme Pape qui doit jongler entre les contrats de travail et les vacances scolaires pour garder son fils. La garde d'enfants est un problème récurrent pour les candidats.

Pour d'autres c'est la langue française. Alors ils énumèrent avec Louis les qualités nécessaires pour les dépasser : motivation, concentration, flexibilité, force et courage « quel que soit l'obstacle, il faut trouver le moyen d'avancer, d'aller de l'avant »... Chacun terminera la séance par un saut par-dessus une table, petite initiation à l'Art du déplacement.

## La tatoueuse, la gouvernante et la femme de ménage

L'après-midi est dédiée à la connaissance du monde du travail avec Pamela, en charge des sessions de formation. Après avoir exposé les différents types de contrats, elle propose un temps de réflexion un peu plus personnel : Quel métier je voulais faire enfant ? Celui que je veux faire idéalement, ce que je ne veux plus faire et vers quoi je m'oriente. ●●●



●●● Marjan était tatoueuse en Iran et souhaite désormais se consacrer à la coiffure. Seila a travaillé comme gouvernante dans un hôtel avec un CDI, mais ça s'est mal terminé, elle veut revoir son projet professionnel. Cette autre candidate voudrait être agent de nettoyage, mais ne souhaite plus faire le ménage... Hou-da rêverait d'être infirmière, mais a des difficultés avec la langue française et doit s'occuper de ses enfants. Alors sa CIP lui conseille de s'orienter vers la restauration collective en milieu scolaire, ce qui lui permettrait d'avoir les mêmes congés que ses enfants.

C'est ainsi que chacun dessine son projet professionnel. Pour Ombeline, ces réflexions viennent alimenter le CV établi avec les CIP, et surtout préparent les candidats en vue des simulations d'entretiens d'embauche de la semaine suivante. « C'est une étape importante dans le cursus d'accompagnement. »

Enfin viendra la préparation puis la visite d'une entreprise afin d'en découvrir les métiers et les coulisses, puis place à l'emploi. « Pendant toute la durée de l'accompagnement, les CIP sont en lien avec les candidats, et les entreprises pour les rencontrer autant de fois que nécessaire. Une fois que le salarié est bien en place, bien accueilli et bien dans son poste, l'accompagnement peut durer entre 6 mois et un an. »

## LA FAQ DE PERLE

### A qui s'adresse Perle ?

Aux résidents des centres d'hébergement du Rhône. Ils sont orientés par leurs référents sociaux qui identifient les personnes motivées, qui souhaitent être accompagnées vers l'emploi.

### Qu'apporte le parcours aux candidats à l'emploi ?

L'équipe accompagne les candidats dans leurs projets professionnels et les prépare à occuper cet emploi à travers un coaching individuel et collectif autour de simulations d'entretiens d'embauche, ateliers de développement personnel ou encore aide à la recherche d'emploi...

### Pourquoi c'est important pour le logement ?

La signature d'un contrat CDD ou CDI facilite grandement les démarches effectuées par le candidat et son référent social pour accéder à un logement.

### Quels sont les bénéfices pour les employeurs ?

C'est une offre RH complète à destination des entreprises qui est proposée par Perle. Elles peuvent recevoir des candidatures de salariés correspondant aux profils recherchés, des personnes volontaires, dynamiques et préparées à occuper le poste.

### Recrutement à la Maison Pozzoli

Loïc Pozzoli est co-gérant de la maison familiale de boulangerie fondée à Lyon par son père. « Dans notre plan de développement, nous avons imaginé faire travailler ensemble des personnes qualifiées sur certains métiers, et des assistants de production pour les aider. Pour ces seconds postes, nous avons souhaité offrir une

chance à des personnes qui en ont besoin, en parcours d'insertion professionnelle. Nous avons eu un contact avec une CIP lors d'une précédente offre d'emploi qui n'avait pas abouti. Nous l'avons contactée et c'est comme ça que nous avons reçu Shpresa il y a un an et demi. Toute l'équipe est au courant que ces personnes rencontrent des difficultés, même si nous ne rentrons pas dans les détails. Il a fallu au démarrage fonctionner avec les absences et adapter les horaires à la garde d'enfants. Mais ce que nous cherchons, ce sont des personnes de bonne volonté, avec un bon savoir-être. Aujourd'hui, ce sont quatre salariés qui ont été embauchés dans le cadre de Perle (sur 50 salariés), dont deux sont désormais en CDI. »

### 10 ans d'expérience et de réussite

Pour Ombeline, « Perle est devenu au fil des ans un label de qualité. Pas seulement pour les entreprises qui trouvent là des candidats prêts à l'emploi et une équipe prête à les aider dans leur intégration ; mais également pour les bénéficiaires qui peuvent se rendre dans l'entreprise de manière sereine, avec l'assurance d'un bon accueil. »

Tous souhaitent désormais que cette bonne idée de parcours puisse être déployée sur l'ensemble du territoire français. Chiche ? ■

Sébastien Guth



Sur le terrain. Visite de la société de transports et de logistique BMV. La préparation et la visite d'une entreprise partenaire viennent clore la session de coaching collectif



# Didier

## J'AI FAIT LE MORT PENDANT 8 ANS

« Il y a bien longtemps que je connais Le Foyer, livre Didier. La première fois que j'y ai été hébergé, c'était en 1989. J'arrivais du Nord, je n'avais strictement rien, juste mon sac en bandoulière. A l'époque, on était accueilli de 7h du soir à 7h du matin, le reste du temps, on retournait à la rue. »

De petit boulot en petit boulot, Didier en arrive à trouver un emploi stable, correctement rémunéré, qui lui permet de payer le loyer de son studio sans difficulté. Il est chauffeur chez Eurocourses, entreprise de transports de Chassieu. Mais les conditions de travail sont dures. Il conduit six jours sur sept, un nombre d'heures qui n'en finit pas et... se met à boire, jusqu'au jour où, en état d'ivresse, il a un accident, emboutissant un autre véhicule. Il est licencié et perd non seulement son travail, mais aussi l'appartement qu'il ne pouvait plus payer. Alors, retour à la case départ. Didier revient au Foyer. On est en août 2014. Il y restera jusqu'à cette année. Dure période...

« Pendant ces huit ans, commente Didier, j'ai fait le mort.

Je me suis coupé de tout le monde. Je ne quittais plus guère ma chambre, je n'avais goût à rien. Je ne parlais pas aux autres. J'avais totalement

rompu même avec mes frères et sœurs. Quand ma mère est morte, je ne l'ai pas su. Je ne l'ai appris que plus tard. »

Alors, comment expliquer un tel état de prostration et pendant si longtemps ? La réponse fuse : « Je voulais me punir. J'avais conscience d'avoir fait une connerie, d'avoir gâché les choses en buvant et en perdant ainsi bêtement mon emploi. Au Foyer, je ne buvais plus, je ne fumais plus, mais je vivais dans une sorte d'autre monde, une prison que je me suis construite. »

En ce début d'année 2022, Didier a pu ressortir la tête de l'eau. Désormais, il reçoit une retraite, certes incomplète, mais il travaille pour un complément de revenus dans une entreprise de nettoyage. Il a aussi trouvé un studio dans une résidence Aralys à Vénissieux. Aujourd'hui, il revient avec joie voir l'équipe du Pôle d'accompagnement renforcé qui l'a aidé à abattre les murs de sa prison. ■

Propos recueillis par Michel Catheland

### Didier en 3 dates

**1989** : Didier arrive à Lyon, sans point de chute, avec un sac à dos pour unique bagage. Il est hébergé au Foyer avant de trouver un emploi.

**AOÛT 2014** : Salarié à Eurocourses, Didier est licencié suite à un accident sous alcool. Il perd travail et logement.

**MARS 2022** : Après des années de prostration, Didier « revit ». Il a retrouvé un travail pour compléter sa retraite et un logement.





**Cécile Flandinet** a rejoint Le Foyer en 2021 en tant que responsable du Service Logement. Elle avait déjà travaillé au Foyer au Samu Social puis est partie travailler pour des bailleurs sociaux.



**Magali Personeni**, est arrivée au Foyer en 2009, après plusieurs années à exercer dans l'industrie, elle intègre l'association en tant que salariée comme Directrice des Ressources Humaines.

## Rencontre de deux personnes au service de l'autre

Croiser un regard, saisir l'instant présent, c'est ce que propose Véronique Védrenne avec le projet Regards Croisés.

### Qu'est-ce qui vous anime dans votre métier ?

**Magali Personeni** : Le Foyer est riche d'hommes et de femmes qui tendent à réaliser l'objet social de l'association, qu'ils soient bénévoles ou salariés. Avec son évolution et sa croissance, l'association a besoin d'être structurée. Avec l'équipe des Ressources Humaines, l'appui du Bureau et du Comité de Direction, nous participons à cela. Mon objectif et celui de ceux qui m'entourent est de porter l'ensemble des salariés et leur permettre de réaliser dans les meilleures conditions leurs missions et que tous soient épanouis.

**Cécile Flandinet** : Ce qui m'anime, c'est le fait de faire valoir leurs droits aux personnes, notamment par l'accès au logement. Le Service Logement pilote de manière transversale toutes les formes de logements présentes au Foyer. Nous faisons au mieux pour trouver un domicile adapté à la personne qui va l'intégrer. Notre équipe vient en aide, accompagne, rend service et permet également par son champ d'actions (vaste) de donner un maximum d'informations aux différents services de l'association pour accompagner au mieux les futurs locataires.

### Quelle est votre vision de l'association dans les années à venir ?

**MP** : Je vois un Foyer portant un parcours de formation riche et pour tous, que les salariés et les bénévoles se sentent au bon endroit et à la place qui leur convient afin d'accompagner au mieux les passagers. D'ici là, nous continuerons à déployer des plans de formation qualifiants et certifiants. Nous continuerons de travailler en partenariat avec d'autres associations. Nous souhaitons également bâtir une politique forte de recrutement et de fidélisation auprès des actuels et futurs salariés et bénévoles.

**CF** : Je souhaiterais que Le Foyer continue de saisir des opportunités de développer des solutions de logements adaptés à tous. Les années à venir sont cruciales. Nous sommes dans un environnement qui évolue. Nous devons avoir la capacité de nous adapter et d'anticiper chaque changement et avoir une vision permettant de pérenniser et structurer notre gestion locative.

### Que voyez-vous sur cette photo ?

**MP** : Un moment détendu, agréable, de douceur, au sein de l'atelier chantier d'insertion de L'Artillerie. L'instant présent était heureux.

**CF** : Nous avons beaucoup ri, il y avait à la fois du stress et de l'amusement à faire cet exercice !

Pauline Mugnier

Regards croisés est un concept de la photographe Véronique Védrenne qui fait tomber les a priori. Celui qui veut se prêter au jeu s'installe face à l'objectif, et son binôme (passager, bénévole ou salarié) le prend en photo et réciproquement.



Photo de Véronique Védrenne

**CÉCILE**

octobre 2021

au centre tri et objet, Artillerie

PHOTO DE CÉCILE VUE PAR MAGALI  
AVEC L'APPUI DE VÉRONIQUE VÉDRENNE,  
PORTRAITISTE PROFESSIONNELLE

Cécile est la responsable du Service Logement du Foyer. Son service agit pour le logement des personnes en difficultés par plusieurs dispositifs comme Le *Logement d'Abord* qui accompagne des personnes de la rue directement vers le logement. D'autres actions sont mises en œuvre comme l'accueil dans des logements en sous-location ou encore l'attribution d'appartements mis à la disposition du Foyer. L'équipe accompagne également les passagers qui le souhaitent et qui en ont besoin lorsqu'ils accèdent à un logement à leur sortie de centre d'hébergement.



# Les Grandes Voisines, un projet un peu fou

Les Grandes Voisines, c'est grand, très grand. L'ancien hôpital Antoine-Charial de Francheville en banlieue lyonnaise a été transformé en tiers-lieu social et solidaire. Il s'étend sur huit hectares. A lieu exceptionnel, projet exceptionnel. Mené de concert par Le Foyer et la Fondation de l'Armée du Salut avec l'appui de Plateau Urbain.

**P. 18 LE PROJET**  
UN TIERS-LIEU  
SOCIAL ET  
SOLIDAIRE

**P. 20 REPORTAGE**  
UN VRAI VILLAGE  
DANS L'OUEST  
LYONNAIS

**P. 22 INTERVIEW**  
AURÉLIA THOMÉ,  
COORDONNATRICE  
TERRITORIALE DE  
PLATEAU URBAIN



Concert dans la cour des Grandes Voisines



O

ne peut expliquer 10 fois ce que sont Les Grandes Voisines, tant qu'on n'est pas sur site, on ne voit pas la richesse et le côté novateur de ce projet s'enthousiasme Damien Deschamps, l'un des trois coordinateurs pour Le Foyer avec Charlotte Druet et Patrick Bois.

A l'origine, il y a la fermeture de cet hôpital gériatrique par les Hospices civils de Lyon (HCL) et rapidement l'idée de l'Etat d'en faire un centre d'hébergement d'urgence. En novembre 2020, la préfecture confie la gestion du site pour trois ans au Foyer Notre-Dame des Sans-Abri et à la Fondation de l'Armée du Salut, avec le soutien de l'Etat et de la Métropole. Les deux gestionnaires seront épaulés par la coopérative d'urbanisme transitoire Plateau Urbain.

Le projet s'inspire des Grands Voisins, reconversion de l'hôpital Saint-Vincent-de-Paul à Paris, déjà mené par Plateau Urbain. Pendant 5 ans, ce lieu a accueilli sept centres d'hébergement d'urgence et une véritable ruche d'initiatives en tout genre. Maintenant, c'est un éco-quartier qui sort de terre.

### Un tiers-lieu novateur

« Quand la Préfecture nous a contacté, ainsi que Le Foyer Notre-Dame des Sans-Abri en nous demandant ce que nous pourrions en faire, raconte Sophie Jansen, directrice de la Fondation de l'Armée du Salut à Lyon, nous avons fait nos calculs : vu la taille de l'hôpital, nous pouvions héberger 500 personnes — ce qui est déjà énorme ! »

Charlotte Druet, a participé en amont à l'élaboration de ce projet pour Le Foyer. Aujourd'hui responsable d'un des centres d'hébergement du site, elle indique que « l'idée est venue immédiatement d'en faire un tiers-lieu, un endroit mixte avec des porteurs de projets associatifs, culturels, entrepreneuriaux, des lieux ouverts et au service de la ville et des habitants. » L'endroit est très calme, l'ancien hôpital étant entouré d'un grand parc. Les bâtiments impressionnent par leur taille. « Nous avons quand même 22 000 m<sup>2</sup> de locaux et 8 hectares de terrain, poursuit-elle. On est loin du vacarme de la grande ville, je crois que c'est apaisant pour les personnes hébergées. Nous, les salariés, cela nous permet d'être créatifs et ouverts dans l'accompagnement se réjouit-elle. Nous vivons la réalité d'un centre d'hébergement désenclavé, il faut arrêter avec le centre d'hébergement en vase clos et prouver qu'on peut être utile aux territoires qui nous accueillent. »

« Ce tiers-lieu social et solidaire, c'est une nouvelle expérience qui crée une émulation entre salariés, résidents/passagers et porteurs de projets » détaille Damien Deschamps, responsable d'Interlude, l'autre centre d'hébergement du Foyer aux Grandes Voisines.

### Une insertion décloisonnée...

« Quand j'arrive le matin, je me réjouis de la possibilité de faire des projets et de les faire vivre dit Patrick Bois, responsable du service Insertion aux Grandes Voisines sur des activités nettoyage, maintenance et couture. Puis j'en discute en collégialité avec Charlotte et Damien.

Mon cœur de métier c'est 20 ans d'insertion, poursuit-il. C'est l'idée du tiers-lieu qui a motivé ma venue ici, cette transversalité des activités, des fonctions, des projets, cette ouverture de l'insertion professionnelle sur des aspects novateurs ».

Patrick Bois avait envie de découvrir le côté hébergement, « mais lié ici à l'insertion et voir comment

### Les responsables du Foyer aux Grandes Voisines.

Patrick Bois responsable des activités d'insertion professionnelle, Charlotte Druet responsable du centre d'hébergement La courte échelle et Damien Deschamps responsable de l'interlude et actuel coordinateur du site.



les deux peuvent s'enrichir l'un l'autre ». Du côté des porteurs de projets, « certains ont sollicité l'ACI pour l'aménagement de leurs locaux et de l'autre, j'ai 40 entreprises sous la main. Je gagne 6 mois de prospection en ayant des contacts beaucoup plus rapides, de proximité, conviviaux ». Il souligne que « ce tiers lieu est un véritable accélérateur de développement économique par le partage de compétences ».

### ... en lien avec son territoire

Pour les chantiers d'insertion professionnelle, les relations avec le territoire sont essentielles, « les personnes en parcours d'emploi fragile étant là, sur les communes à côté ». Les Grandes Voisines sont aussi un consommateur important pour le commerce local. « Son implantation a fait augmenter la population de Francheville de 15 % » précise C. Druet. Le tiers-lieu fait aimant et attire des projets, des clients, tisse des liens. « L'atelier couture des Grandes Voisines est fait pour vendre, et à l'extérieur du Foyer » insiste P. Bois,

### La gouvernance tournante est intense

Dans le projet initial, il y avait aussi une gouvernance tournante. Ainsi les trois responsables de service, en plus de leur poste propre, assurent chacun à tour de rôle et pour 1 an la fonction de coordination sur le site. Charlotte Druet fut la première et elle a laissé la place à Damien Deschamps le 1<sup>er</sup> juillet 2022. Puis Patrick Bois prendra la suite le 1<sup>er</sup> juillet 2023.

« C'est un site très intense qui demande un très fort investissement... en plus de notre fonction habituelle, sourit Charlotte Druet. On ne pourrait pas tenir sur plusieurs années ». La rotation permet à une autre personne d'amener une nouvelle énergie. « C'est

une mission vraiment costaud, remarque P. Bois, On se remplace pendant les congés et les absences pour se familiariser avec cette fonction »

« On fait de la médiation au quotidien, les équipes se connaissent très bien. C'est une communauté qui se fédère et traite ses projets ensemble » se réjouit D. Deschamps.

Cerise sur le gâteau, le site est géré par 4 comités (de coordination, élargi, stratégique, et de vie). Chacun regroupe différents niveaux d'acteurs, depuis les responsables centraux des trois gestionnaires jusqu'aux résidents et les plus de 700 personnes qui sont parfois présentes sur le site.

« Si on veut faire un tiers-lieu, alors il faut se comprendre, voir les attentes de chacun, essayer de trouver du liant et du commun. C'est plus long mais tellement plus riche, tellement plus solide » conclut Patrick Bois. ■

Jean-Marc Bolle

### Avis favorable pour accueillir le public extérieur

Nouvelle étape début novembre : le site a reçu un avis favorable lors du passage de la commission de sécurité en vue d'obtenir son agrément en tant qu'Etablissement recevant du public. « Nous allons pouvoir concrétiser l'ouverture sur place du restaurant La petite Syrienne, lancer une réelle programmation culturelle et artistique ouverte sur les communes alentours ». Et le Grand-Barnum, hôtel de 27 chambres au standard 3 étoiles, va pouvoir former des personnes en précarité aux métiers de l'hôtellerie.

La porte principale des Grandes Voisines située dans les anciens locaux de l'Hôpital Charial à Francheville

# 550 places

Les Grandes Voisines, c'est 550 places d'hébergement d'urgence, le plus grand en Auvergne-Rhône-Alpes. Le Foyer gère deux centres et La Fondation de l'Armée du Salut trois dont Les ukrainiens accueillis temporairement à l'hôtel en plus des services d'hébergement déjà existants. 120 enfants sont scolarisés dans 27 écoles.



# Un vrai village au cœur de l'ouest lyonnais

Belle lumière et grand soleil en ce début novembre. Des arbres, de la verdure, de l'espace, du calme. Bienvenue aux Grandes Voisines qui accueillent sans que cela se voit 470 passagers, 50 Ukrainiens, 37 porteurs de projets et d'entreprises, un lieu culturel, un centre de santé et même un restaurant.



Sandrine porte la ludothèque des Grandes Voisines ouverte en partenariat avec l'association Quai des Ludes

**P**as de doute... nous sommes bien dans un ancien hôpital : grands ascenseurs à double sortie, larges couloirs, carrelage presque partout, orientation compliquée et sous-sols aux tuyauteries apparentes !

Nous croisons Frédéric Vétu, le jeune créateur de La Bière d'en-Haut poussant une palette de bière. « Je suis de Francheville, mais je ne trouvais pas de local pour lancer mon activité dit-il. J'ai répondu à l'appel à projet de Plateau Urbain et voilà c'est parti ! ». « Tout me convenait dans cet ancien local technique de l'hôpital : le 380 Volt, les murs carrelés, le gros calibrage des arrivées et évacuation de l'eau ». Ce natif des Hauts-de-France a trouvé dans les passagers et les salariés en insertion « des gens qui viennent spontanément proposer un coup de main. Dans ce sous-sol, je pensais être tout seul, mais en fait jamais ! » rigole ce jovial gaillard.

Nous remontons au soleil et devant l'entrée, Sakib vient nous parler. « Je suis Afghane, je viens d'Afghanistan » raconte ce timide jeune homme. « J'habite au 2<sup>e</sup> étage et je suis bien ici. C'est mieux que dans la ville. Je vais me promener et jouer au foot sur le terrain derrière. » Mécanicien moto dans son pays, il continue ici de réparer des scooters « et je vais bientôt pouvoir m'en acheter un », sourit-il. Mais la vie est triste loin de sa famille et plusieurs fois il dira son souhait de « rentrer au pays ». Cela ne semble pas pour tout de suite...

## Une aventure collective

Electricien et logisticien humanitaire (ancien de l'école Bioforce), Stefan Vanel est le régisseur général du site sur un poste mutualisé entre la Fondation de l'Armée du Salut et Le Foyer.

Il faisait partie des soutiens du squat de l'ancien collège Maurice-Scève à la Croix-Rousse. « Si au lieu de ce chaos et de ces 300 mômes livrés à eux-mêmes, on avait eu ces bâtiments mis à disposition, le temps que La Métropole sache ce qu'elle voulait en faire, on aurait pu loger et accompagner correctement ces gamins, faire des ateliers, pointe-t-il. En fait, on a imaginé le concept de "tiers-lieu" sans même savoir que cela existait ».

A la suite de cela, il se forme à la gestion des tiers-lieux. « Mon truc, c'est de jeter des ponts entre les personnes, d'enlever les étiquettes pour arriver à faire société. » Alors tout naturellement Stefan postule aux Grandes Voisines pour expérimenter cela. « On commence à y arriver, il y a du boulot, rien n'est magique, mais tout est possible... Tout



le monde est content d'être ici, mais on ne met pas tous la même chose dans la manière de vouloir être ensemble » finit-il rapidement avant d'être happé par son téléphone.

Violeta et Ram dans leur chambre au centre d'hébergement l'Interlude

## Tous les champs du possible sont ouverts

Au deuxième étage, un grand bureau baigné de soleil. Grandes vitres intérieures, signes encore de l'ancien hôpital. « Après 15 ans à Lyon Métropole Habitat (ex OPAC du Rhône), j'ai choisi de venir ici, raconte Estelle Trouillet, conseillère en économie sociale et familiale. J'avais fait le tour de mon poste et à 50 ans, j'avais envie de changer ».

L'idée du tiers-lieu, l'idée « que tous les champs des possibles sont ouverts me plaisait beaucoup. Et elle précise : Je suis très axée sur le "pouvoir d'agir" des personnes que j'accompagne ». Venir aux Grandes Voisines c'est aussi découvrir un autre public, d'autres problématiques. « La diversité du collectif est d'une grande richesse », elle qui anime une chorale ouverte à tous ceux qui habitent ou travaillent sur le site !

« Il y a beaucoup d'idées reçues sur ce lieu, j'ai tout entendu... Mais en fait il se passe plein de choses, comme dans un vrai village. Maintenant avec l'agrément "Etablissement recevant du public", on va pouvoir faire cette inauguration et dire aux habitants de Craponne et Francheville... et à tous les bénévoles du Foyère : Venez et voyez ». ■

Jean-Marc Bolle

## CE QU'ON TROUVE AUX GRANDES VOISINES :

- Cinq centres d'hébergement d'urgence, 475 personnes en grande précarité dont 190 enfants.
- 50 réfugiés Ukrainiens.
- Un Atelier chantier d'insertion qui offre un emploi à des habitants précaires des communes environnantes.
- Un Pôle santé solidaire ouvert à tous les habitants des communes. Pour les passagers des Grandes Voisines, il propose un parcours de soins coordonné au plus près des usagers.
- Une ludothèque. En partenariat avec l'association Quai des Ludes, c'est un espace de jeux pour les enfants et familles ouvert aux habitants.
- Un Relais Asso femmes. Il permet aux familles (souvent des femmes seules) de confier leur enfant pour quelques heures. En retour, la famille s'engage à accueillir d'autres enfants. Réservé aux passagers des centres d'hébergement.
- Une épicerie sociale et solidaire. Ouverte aux résidents et aux personnes en précarité sur le territoire alentour selon des critères de ressources.
- Un « atelier partagé » dédié au bricolage en lien avec le Café réparation Craponne
- Le restaurant La Petite Syrienne avec un Food Truck qui se déplace sur Francheville et Lyon.
- Le Grand Barnum, hôtel de 27 chambres 3 étoiles. Personnel en insertion et exposition permanente d'art brut dans les couloirs.

# 700

700 personnes se côtoient au sein du tiers-lieu les Grandes Voisines, entre isolés et familles hébergées, salariés, employés en insertion, bénévoles, et porteurs de projets.



**AURÉLIA THOMÉ, COORDINATRICE TERRITORIALE CHEZ PLATEAU URBAIN**

Fondé il y a près de 10 ans à Paris, Plateau Urbain est une coopérative d'urbanisme transitoire. Elle met en œuvre la reconversion temporaire de lieux vacants pour des projets de solidarité, de diversité et d'expérimentation. Plateau Urbain est le 3<sup>e</sup> gestionnaire des Grandes Voisines avec Le Foyer et la Fondation de l'Armée du Salut.

# « L'idée d'urbanisme transitoire fait son chemin »

**A**près 10 ans dans une association de micro-crédit au service des entrepreneurs individuels et une formation initiale de gestion de projet, Aurélia Thomé est depuis 4 ans la coordinatrice territoriale de Plateau Urbain à Lyon. Rencontre sous le signe du dynamisme et de l'enthousiasme car « c'est un projet qui nous embarque à tous les niveaux » lance-t-elle !

## Qu'est-ce qu'un projet d'urbanisme transitoire ?

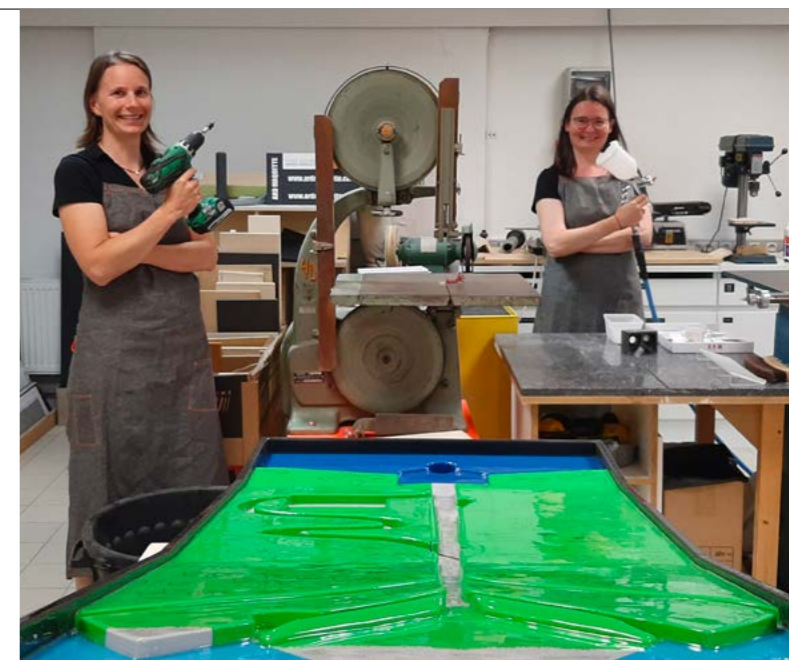
Il y a en France des milliers de mètres carrés de bureaux ou de bâtiments désaffectés, inoccupés, à l'abandon. De l'autre, des porteurs de projets qui ne trouvent pas de locaux à leur convenance ni à



L'équipe de Plateau Urbain à Lyon : Olivia Duffoux, Céline Provost et Aurélia Thomé

Trois personnes de Plateau Urbain sont impliquées dans le projet des Grandes Voisines. Outre Aurélia Thomé, Céline Provost est la coordinatrice sur place des 37 porteurs de projet et Olivia Duffoux est responsable de la programmation culturelle sur le site. « Nous allons pouvoir faire une offre culturelle et événementielle en lien avec les communes et les habitants du territoire »

L'atelier ARD maquettes, est un porteur de projet installé aux Grandes Voisines.



## Un lieu d'activités économiques pas banal

« Pour recruter les porteurs de projets susceptibles de venir s'installer aux Grandes Voisines, nous avons fait un appel à projets très large, très ouvert, dit Aurélia Thomé. Nos critères de choix portaient sur l'envie de participer à un projet commun, sur l'envie "d'ouvrir la porte à mes voisins", sur la volonté de participer à la vie collective de ce lieu, qui n'est quand même pas banal ! ». Le comité de sélection comprenait Le Foyer et la Fondation de l'Armée du Salut, les développeurs économiques de Francheville et Craponne, des élus, le responsable Économie sociale et solidaire de la Métropole de Lyon, etc. « Mon boulot ensuite a été de positionner tout ce beau monde de manière complémentaire entre eux et également en fonction des besoins techniques, du respect des normes de sécurité, de la capacité des locaux et des bâtiments. Un espèce de Tétris grandeur nature » se réjouit-elle.

des prix raisonnables. « Ici par exemple à Francheville, nous ne sommes pas à la Part-Dieu ni au cœur de Lyon et pourtant les prix au m<sup>2</sup> sont identiques. Nous sommes des agrégateurs de demandes de petite surface, dans des conditions d'accès souples, simples et temporaires, à des prix de 30 à 70 % inférieurs au marché ».

En clair, un propriétaire confie gracieusement l'utilisation de son bien à Plateau Urbain et les porteurs de projets ne payent qu'une redevance pour les fluides (chauffage, électricité, internet, etc.) et les charges d'usage (impôts, maintenance, etc.).

« En contrepartie, nous sélectionnons des projets sous les trois critères de solidarité, de diversité et d'expérimentation. En 10 ans, nous avons fait la preuve que cela marche. L'idée d'urbanisme transitoire fait son chemin et fait moins peur. A Lyon, nous avons mené le projet au pied de la Tour panoramique de la Duchère, nous avons monté toute la reconversion de la Halle Girondin à Gerland et nous sommes maintenant ici aux Grandes voisines. »

## Qu'est-ce qu'un tiers-lieu ?

« C'est l'idée de mélanger des activités qui habituellement sont séparées et s'ignorent. Il n'y a pas d'un côté des services pour les habitants des communes, de l'autre un centre d'hébergement clos et du troisième une zone d'activité artisanale pas exemple ». Plateau Urbain met en œuvre une mixité des usages et des profils en gérant des lieux mêlant hébergement d'urgence et activité professionnelle tout en étant au service des quartiers ou communes où se trouvent ces lieux en reconversion.

La dimension insertion est extrêmement forte aux Grandes Voisines que cela soit au Grand Barnum, l'hôtel de niveau de service trois étoiles ou avec les activités de l'ACI du Foyer dans le domaine du nettoyage, de la maintenance, et bientôt de la couture. « Nous sommes très attentifs aux liens avec les territoires et ce que cela apporte aux habitants. Sur les Grandes Voisines, il y a ainsi un centre de santé solidaire accessible à tous les habitants, une ludothèque et en plus de l'hôtel, un restaurant qui va ouvrir au public ».

## Comment se terminent les occupations temporaires ?

« C'est une des grandes peurs à la création des projets. Mais tout est clair dès le début. Tout le monde sait que cela n'ira pas au-delà de 3 ou 6 ans ! » A Paris, aux Grands Voisins, le site temporaire est maintenant fermé et la construction d'un nouveau quartier en cours. A la Duchère, les 15 porteurs de projets ont trouvé un autre lieu... en choisissant de rester ensemble. « Aux Grandes Voisines, mon travail est aussi d'accompagner la sortie entre 6 mois et 1 an en amont. Tout est fait pour faciliter l'arrivée (pas de garantie financière) le développement (ajustement à la hausse ou à la baisse des espaces nécessaires) et le départ (préavis d'un mois) ». « Il n'y a plus qu'à se laisser surprendre par toutes ces expérimentations » s'enthousiasme Aurélia Thomé. ■ Propos recueillis par Jean-Marc Bolle

# 37 projets

Aux Grandes Voisines, les porteurs de projets sont une composante majeure de cette aventure collective ! 37 structures ont leurs locaux ici pour un total de 2000 m<sup>2</sup> d'activités dont 31 % d'associations, 27 % d'artisans, 23 % d'entreprises et 19 % d'artistes.



## BÉNÉVOLE, DIS-MOI QUI TU ES

Éva Amatucci a pour mission, durant dix-huit mois, de conduire et animer une réflexion sur l'accueil, l'intégration et le suivi des bénévoles au Foyer.

En 2014, le bac en poche, Éva entame un DUT Technique de commercialisation. Elle n'a pas une claire idée de la voie professionnelle vers laquelle elle s'orientera... « mais, dit-elle, marquée par l'engagement de ma mère comme bénévole à la Croix-Rouge depuis des années, je voulais, quoi que je fasse être utile ». En dernière année de DUT, elle travaille avec les Restos du Cœur à monter un projet afin de récolter des fonds et denrées pour l'association. Puis, elle prépare une Licence Management des organisations-Développement international avant un service civique de dix mois à la Banque alimentaire du Rhône. Là, toujours mue par son leitmotiv... « être utile », elle s'investit dans le fonctionnement de la plateforme Proxidon qui a pour mission de collecter pour les bénéficiaires de la Banque les invendus auprès de supérettes.

En 2018, elle prépare en alternance un Master Projet d'innovation sociale à l'École 3A à Lyon-9<sup>ème</sup>. Ce cursus la conduit à animer des projets humanitaires et associatifs avec la Fondation SOMFY à Cluses

centrée sur le mal-logement. « Mon alternance, commente Éva, se déroulait à la Fondation Somfy au sein des « Petites Pierres », plateforme de crowdfunding. J'étais chargée d'accompagnement digital et crowdfunding. J'accompagnais les associations à lever de l'argent grâce à la plateforme ».

Diplômée en 2020, elle s'investit comme bénévole dans l'association lyonnaise Au tambour! qui a pour missions d'accueillir les femmes victimes de violences, sans domicile, de leur permettre de se poser, de faire leur toilette, leur lessive, prendre un café, de les assister dans leurs démarches, etc. Éva ajoute : « Je suis toujours investie au sein d'Au Tambour!, vice-présidente pendant deux ans et je suis maintenant au Conseil d'administration et toujours bénévole. »

Puis Éva devient pour quelques mois salariée au Secours Catholique à Saint-Étienne en remplacement d'un congé maternité. Cette mission terminée, c'est alors qu'elle est embauchée comme salariée au Foyer en mai dernier. ■

Propos recueillis par Michel Catheland



Au moment où, de manière générale, dans cette période post-COVID, le bénévolat est en profonde mutation, Le Foyer développe de nouvelles stratégies de recrutement et d'accompagnement. En lien avec la direction et le Pôle Bénévoles, Éva s'y emploie activement.

## Éva est chargée de mission bénévolat

Pour mieux les connaître, Le Foyer avait lancé une vaste enquête auprès de 400 de ses bénévoles en juin 2021.

Il en est ressorti que la majorité était très attachée au Foyer mais qu'il y avait aussi chez eux une attente de reconnaissance et de prise en compte de leur vécu par les responsables. Dès lors, il apparût important de faire évoluer le lien avec les bénévoles, de débattre du sens de l'engagement et d'élaborer la stratégie de la relation salariés-bénévoles.

C'est pour accompagner cette réflexion qu'Éva fut embauchée pour une mission temporaire de 18 mois qu'elle conduit en lien avec le « Pôle bénévoles ». Des groupes de travail de 7 à 8 personnes – salariés-bénévoles – ont été mis en place sur cinq thèmes :

1. comment mieux communiquer en interne et externe pour faire mieux connaître les missions du Foyer.
2. comment homogénéiser la procédure d'accueil sur les divers sites du Foyer.
3. comment améliorer le management et le suivi des bénévoles.
4. comment parfaire l'organisation au sein des diverses structures : la fiche de mission du bénévole, les formations à lui proposer, la possibilité de changer de poste au sein du Foyer, etc...
5. à quelle « politique » du bénévolat Le Foyer aspire-t-il ?

Dans le même temps, Eva participe aux événements de recrutement des bénévoles : Forums, accueil des étudiants, réunions des équipes bénévoles... ■



## Jean, bénévole et administrateur

# « L'HOMME NE VIVRA PAS SEULEMENT DE PAIN... »

Jean est diacre au sein du service solidarité du diocèse de Lyon. Il a été envoyé par Monseigneur Olivier de Germay pour représenter le diocèse de Lyon au sein du Conseil d'Administration du Foyer Notre-Dame des Sans-Abri.

### Accueil de jour et spiritualité

A la suite de vives interpellations de personnes sans-abri ma paroisse organise un temps d'accueil les dimanches matin pendant la période hivernale. C'est l'occasion de prendre un petit déjeuner et pour ceux qui le veulent, de prolonger la rencontre par la lecture de poèmes et de la Bible, laissant à chacun la liberté de réagir. Cette expérience m'a fait prendre conscience de l'importance de ces moments suspendus où chacun a à recevoir et à donner à travers ses interrogations

ou ses convictions sur le mystère de la vie et le sens de son histoire.

### Partage et apaisement

Aujourd'hui, notre évêque me demande de contribuer à l'administration du Foyer en ayant à cœur de favoriser un regard sur les personnes en situation de précarité qui ne fasse pas abstraction de la dimension spirituelle.

Accueillir la personne dans sa globalité ne se limite pas à voir sa situation matérielle, sociale ou psychologique, mais c'est aussi prendre soin de sa nature spirituelle. Le Foyer fait partie de ces espaces d'écoute et de partage que n'offre pas notre société, où les personnes enfermées dans les difficultés de la vie, peuvent trouver une oreille attentive et une parole de

2011 : ouverture de l'accueil des petits déjeuners à la paroisse Sainte-Marie (Lyon 2<sup>e</sup>)

2021 : ordination diaconale

2022 : arrivée en juin au Conseil d'Administration du Foyer

réconfort pour reprendre confiance en elles avec une certaine paix qui apaise les tensions intérieures au bénéfice de la vie en groupe.

### Aller à la rencontre des personnes

Je souhaite si possible rencontrer les passagers et les acteurs du Foyer dans divers lieux de vie pour découvrir ce qui y est vécu, et repérer les éventuelles attentes. J'ai découvert par exemple les belles marques de respect et d'affection pour accompagner les défunts et honorer leur mémoire.

Dans un second temps, ce sera peut-être de constituer une équipe qui réfléchisse et propose des actions à mettre en place pour favoriser les conditions d'un partage. ■

Propos recueillis par Johanna Lévine



## MERCI MONSIEUR BONNOT

Le chef maître restaurateur Fabrice Bonnot vient de clôturer la 10<sup>ème</sup> édition du festival solidaire Soupe en Scène, au profit du Foyer Notre-Dame des Sans-Abri.



© Teo Jaffre

### Pourquoi êtes-vous engagé aux côtés du Foyer ?

A 40 ans, j'ai pris conscience de ma chance d'avoir un toit, une vie familiale heureuse et agréable et un parcours professionnel reconnu. Quelque chose au fond de moi me poussait à mettre tout cela au service des plus démunis et j'ai très vite rencontré une bonne complicité avec Le Foyer. Il n'y a rien de plus beau que de vouloir aider en cuisinant, c'est ce que je sais le mieux faire, d'où la naissance de Soupe en Scène. Les dons ont permis par exemple la création des pôles cuisines à la résidence Le Bordeaux, ce qui remet les parents au cœur du noyau familial, et permet d'éviter le gaspillage.

### L'évènement Soupe en Scène, c'est votre étoile ?

Il faut fédérer, donner du temps, décider, médiatiser, chercher les partenaires, les artistes, les bénévoles... c'est « un truc de fou », c'est pourquoi j'ai besoin d'une pause.

Mais je suis fier d'avoir porté cet évènement pendant 10 années consécutives. Le cuisinier que je suis, aime mettre des étoiles dans les yeux, dans les soupes et dans les cœurs. ■

Propos recueillis par Marie-Colette Coudry

### 6 213 donateurs en 2021

#### 9 000 PROTECTIONS FÉMININES

L'association Règles Élémentaires, avec la Fondation des Femmes et le soutien de la Fondation BNP Paribas, a collecté 9 000 protections féminines dans le Monoprix La Part Dieu, au profit des passagères accueillies par Le Foyer.

#### DES JOUETS NEUFS POUR NOËL

Grâce au soutien des entreprises Moulin Roty, Melissa & Doug, King Jouet, Hasbro, Juratoy... et à la mobilisation de bénévoles, les 780 enfants accueillis par Le Foyer vont pouvoir recevoir un cadeau de Noël neuf.

#### 1 500 PLACES DE CIRQUE

La 9<sup>e</sup> édition de Cirque et Solidarité s'est tenue au profit de 1 500 personnes en difficulté suivies par les associations de la Métropole Lyonnaise. Le temps d'une soirée, petits et grands ont découvert ou redécouvert la magie du cirque Medrano, et la poésie de son nouveau spectacle.



### Regard du chef sur le 10<sup>e</sup> Soupe en Scène

*Les émotions et la fatigue sont à peine retombées, Fabrice Bonnot fait le bilan de cette édition « la plus belle » qui a permis la vente de milliers de bols de soupes. C'est une progression fantastique.*

#### Quelles innovations avez-vous mises en place cette année ?

On peut citer la soupe suspendue offerte aux personnes en difficultés ou l'idée de mettre en bouteilles et au frais les litres de soupes invendues le soir pour pouvoir les proposer dès lendemain matin. La vente des 300 sacs de légumes frais et locaux par le marché de gros le mercredi et la vente de burgers ainsi que de crêpes ont été très appréciés. Enfin, un programme artistique de qualité et journalier a dynamisé la fréquentation.

#### Quel regard portez-vous sur cette édition 2022 ?

Après ce succès, j'ai le sentiment que Soupe en Scène appartient aux lyonnais qui se sont approprié l'évènement et l'attendent comme cette dame de 95 ans qui vient chaque année en voisine de la place de la République pour déguster une soupe différente.

#### Soupe en Scène reviendra après votre pause ?

L'évènement a déjà beaucoup évolué, mon amour et le sens de la cuisine qu'on partage sont toujours là, j'aime faire plaisir et apporter de la joie. Alors oui, Soupe en Scène reviendra et les bénévoles m'inciteront peut-être à reprendre plus tôt que je l'envisage! ■ MC



### Un reportage

## À la rue la nuit, joueur d'échec le jour

Voilà un SDF qui inspire plus l'admiration que l'apitoiement. Laurent est un joueur d'échecs autodidacte. Il a appris à l'âge de onze ans. Aujourd'hui âgé de 48 ans, il est devenu un champion... de rue. Sans domicile fixe, il se déplace au gré de son inspiration et déploie sa tente la nuit. Dans la journée, il s'installe dans les rues piétonnes avec ses échiquiers.

Parti de Bruxelles, il a séjourné à Lyon cet été. BFM Lyon lui a consacré un reportage en juillet.

Dans la journée il dressait ses « tables de jeu » (des tables au ras des pavés) rue de la République où il défiait les amateurs lyonnais et les touristes. Il peut mener 27 parties de front et affirme qu'il ne perd presque jamais : « Je joue entre 200 à 3 000 parties [il voulait sans doute dire 300] par jour et je m'autorise à perdre 5 à 10 parties maximum »

Laurent réalise un tour de France avant de poursuivre son périple dans d'autres pays européens. Avec un projet ambitieux : organiser le premier tournoi d'échecs de rue international.

Sur le web : [Un sdf défie les passants dans la rue.](#)

### Un livre

## Quand un écrivain découvre que son père est SDF

*Encore une nuit de merde dans cette ville pourrie* est une vraie punchline. Mais ce titre choc n'est rien à côté du choc ressenti à la lecture du livre. Il s'agit du récit autobiographique d'un poète américain, à Boston dans les années 80, qui vient au secours des SDF dans la rue. Un soir, dans un asile de nuit, il fait la connaissance de ce père extravagant qu'il n'avait jamais vu.

Encore une nuit de merde dans cette ville pourrie  
Nick Flynn - Gallimard (Collection Folio). 400 pages format poche.



### Une innovation



## Et maintenant des tentes... en carton

L'imagination humaine n'a pas de bornes quand il s'agit de s'abriter. Voici une innovation venue du Danemark : la tente en carton. Détrompez-vous : elle est solide et imperméable. Cette guitoune poids-plume a été imaginée pour les festivals en plein air mais pourrait servir à bien d'autres besoins de logement provisoire. Dans la rue par exemple. Le prix ? 67 euros la tente adulte.

Site : [karten.com > events > tents](#)

### Une blague



## Des godasses de SDF à plus de 1000 €

Bien sûr c'est une blague. Conçue au printemps par l'Armée du salut néerlandaise pour parodier la collection de sneakers Balenciaga. En effet, la marque de luxe avait osé commercialiser des chaussures totalement ravagées pour la modique somme de 1400 €. L'organisation humanitaire a édité sa propre série limitée de chaussures destroys. Vendue avec une campagne de publicité illustrée par un photographe de mode connu.

Sur le web : [Armée du salut truly destroyed.](#)



**ANA ALKAN RUBERT,  
ÉTUDIANTE VÉTÉRINAIRE**

# “ Pour les sans-abri, l’animal est vu comme une personne qui ne trahira pas ”

Ana Alkan-Rubert étudiante vétérinaire assure des permanences auprès des personnes sans-abri et de leurs compagnons d'infortune

**Pourquoi observons-nous dans la rue une hausse constante non seulement des personnes dites SDF, mais aussi d’animaux qui les accompagnent ?**

Beaucoup de personnes en précarité ne trouvent pas d'hébergement, en particulier lorsqu'ils ont un animal de compagnie. Un foyer sur dix seulement accepte la présence d'un animal de compagnie. Celui-ci tient une place importante dans la vie du SDF ; il est comme un membre de sa famille. Dans un monde de solitude où beaucoup se sentent trahis, l'animal est vu comme une personne qui ne trahira pas, qui ne partira pas, qui ne décevra pas. En plus de protéger, de réchauffer, l'animal de compagnie représente une certaine stabilité et favorise le lien social. En France, 300 000 personnes sont sans-abri selon la Fondation Abbé Pierre et 1/3 d'entre elles possèdent un animal. Les solutions de prise en charge globale du duo Homme-animal sont rares. A cela s'ajoute un ensemble d'interdits : interdiction de dispenser des soins gratuitement dans la rue, interdiction d'entrée pour les animaux dans la plupart des foyers sociaux, restriction de l'accès aux trans-

## LES ANIMAUX SONT SOUVENT EN SURPOIDS PARCE QUE LEURS MAÎTRES ONT PEUR D'ÊTRE ACCUSÉS DE MALTRAITANCE ANIMALE.

ports en communs pour les animaux. Ce sont autant de restrictions qui constituent un réel obstacle à la réinsertion sociale des personnes sans-abri.

### Pourriez-vous nous parler de la relation qu'il existe entre les personnes SDF avec l'animal ?

Dans la rue se recrée un schéma familial. Détenir un chien marque l'appartenance à une communauté. C'est frappant de voir que lorsqu'il y a des portées, les chiens sont offerts à d'autres sans-abri et sont chéris par eux comme des enfants, jusqu'à leur donner leur propre nourriture. Le chien fournit à la personne isolée un but structurant fondamental : le soin et la responsabilité d'un autre être vivant.

Les chiens sont de type « berger », souvent en surpoids parce que les SDF ont

peur d'être accusés de maltraitance animale. Le passant pourra dire : « il est bien nourri ; on s'en occupe ». On voit là une forme de responsabilité vis-à-vis de leur chien qui les rattache à une sociabilité.

### Comment vous est venue l'idée de vous rapprocher des personnes sans-abri et de leurs animaux de compagnie ?

Le Dispensaire Vétérinaire Etudiant est une association née en 2008, dans le but de venir en aide gratuitement au duo Homme/animal de la rue, en organisant des permanences de soin dans les foyers d'hébergement une fois par semaine comme à la Maison de Rodolphe. Devenue présidente de cette association, j'ai contribué au développement des maraudes qui ont été le moyen de parler de nos permanences et de notre travail.

En 3<sup>ème</sup> année, j'ai eu l'idée de créer un bus itinérant pour soigner les animaux des personnes Sans-Abri, projet baptisé Balto. Balto est un chien de traîneau, célèbre pour sa participation à la course au sérum de 1925, à Nome (Alaska), pendant laquelle un médicament anti-diphtérique dut être transporté d'Anchorage à Nome par chemin de fer puis par traîneaux à chiens pour combattre une épidémie de cette maladie. Cette appellation a du sens, car nous aussi nous allons donner des médicaments et des soins à un public isolé dans le duo homme/animal.

Un partenariat avec les collectivités publiques et surtout avec l'Entreprise des Possibles créée par Alain Mérieux a permis de faire aboutir concrètement ce projet de camion de médecine solidaire, Balto.

### Comment fonctionnent les permanences de Balto aujourd'hui ?

Le bus est à la fois un espace vétérinaire, où l'on peut apporter les premiers soins via les vaccins, l'identification, l'échographie, etc. mais aussi un bureau pour les travailleurs sociaux. On prend en charge le duo homme/animal.

Ce projet a pris la forme d'un exercice pédagogique obligatoire un jour par semaine pour les étudiants vétérinaires de 5<sup>ème</sup> année, encadrés par un professeur. Pour l'instant Balto se déplace dans un périmètre d'une heure trente autour de l'école. Nous espérons qu'il sera bientôt possible de compter plus de journées dédiées à cet exercice !

Propos recueillis par  
Bernard Mouillon

**2022** : Etudiante en dernière année de l'École Vétérinaire de Lyon (Vetagro-sup)

**2022** : Master 2 à Sciences politiques Lyon (Analyse des politiques publiques). Mémoire sur la désertification vétérinaire et maillage du territoire en coordination avec le Syndicat national des vétérinaires en exercice libéral (SNVEL)

**2020** : Fondatrice du projet Balto, premier camion de médecine vétérinaire solidaire

**2019** : Co-Présidente du Dispensaire Vétérinaire Etudiant qui assure des permanences vétérinaires à la Maison de Rodolphe et dans d'autres établissements sociaux.

**UN FOYER SUR DIX SEULEMENT ACCÉPTE LA PRÉSENCE D'UN ANIMAL DE COMPAGNIE.**





## Noël est un évènement formidable

**Noël est la réponse de Dieu à toutes les questions angoissées**, à tous les appels de détresse de l'humanité. Au savant pour qui « Dieu est une question sans réponse », au poète qui déclare que « le Ciel est muet », à cet ardent sanglot « qui roule d'âge en âge et vient mourir au bord de Son éternité », Dieu a répondu.

**Sa réponse n'est pas seulement un rayon de lumière dans la nuit**, une source jaillissant du rocher au milieu du désert, une manne qui tombe du Ciel pour nous nourrir, un remède à tous nos maux, la clef de l'énigme du monde, de son origine à sa fin, une réponse à notre soif d'Absolu; ce n'est qu'un enfant, mais c'est bien tout cela qui nous est donné avec le divin Enfant de la crèche.

**La réponse de Dieu à tous nos problèmes**, elle est dans l'évènement formidable dont nous allons à Noël célébrer l'anniversaire: la venue, parmi nous, de Jésus né de la Vierge Marie, par l'opération du Saint Esprit! ■

**GABRIEL ROSSET, 1971**

*« Notre Seigneur Jésus le Christ qui était auprès de Dieu avant de naître du sein de sa mère, a choisi la femme de qui il naîtrait et a fixé également le jour de sa naissance. Personne n'a le pouvoir de choisir le jour de sa naissance. Celui-là seul a pu choisir et sa mère et le jour où il est né, qui a pu créer l'un et l'autre. Il n'a pas choisi ce jour à la manière des insensés qui attachent la destinée des hommes à la position des astres. Car lui, ce n'est pas le jour où il est né qui lui a porté bonheur; mais c'est lui qui a fait de sa naissance un jour de joie. Ce jour, en effet, est le symbole mystérieux de la lumière qui, par lui, illumine le monde.*

*Paul écrit: La nuit est avancée, le jour est arrivé. Laissons là les œuvres de ténèbres et revêtons les armes de lumière. Comme il sied en plein jour, conduisons-nous avec dignité (Rm 13,12- 13). Sachons reconnaître le jour et soyons nous-mêmes jour! Nous étions nuit, tant que nous vivions sans la foi. L'incroyance qui enveloppait le monde entier comme une nuit épaisse, devait diminuer à mesure que la foi augmentait. Voilà pourquoi, à partir du jour de Noël, la nuit commence à diminuer et le jour à croître. Que ce jour soit pour nous une fête, non pas à cause du soleil qui nous éclaire, mais à cause de celui qui a fait le soleil. » ■*

**SAINT AUGUSTIN, SERMON 190,1**



**« Illuminations », la cathédrale Saint-Jean à Lyon**

Acrylique, feuilles d'or et cire 100 x 81 cm.

Reproduit avec l'aimable autorisation de l'auteure Béatrice Frézal, dont l'exposition *Temples et cathédrales*, est à découvrir jusqu'au 8 janvier 2023 à Antiquaille-Espace culturel du christianisme à Lyon, 49 Montée Saint-Barthélémy, 69005 Lyon.



# GARE DE LYON PERRACHE EN 2022



La rue n'est pas un abri  
Contre la misère, **donnez !**

[www.fndsa.org](http://www.fndsa.org)



3 RUE PÈRE CHEVRIER 69361 LYON CEDEX 07 / TEL. 04 72 76 73 53  
ASSOCIATION LOI 1901 RECONNUE D'UTILITÉ PUBLIQUE

**LE FOYER**  
NOTRE-DAME DES SANS-ABRI

Mme, M: \_\_\_\_\_

Prénom: \_\_\_\_\_

Année de naissance: \_\_\_\_\_

Adresse: \_\_\_\_\_

Code Postal: \_\_\_\_\_ Ville: \_\_\_\_\_

Téléphone: \_\_\_\_\_

E-mail: \_\_\_\_\_

Je suis intéressé(e) pour devenir bénévole dans l'activité suivante: \_\_\_\_\_

Je souhaite m'abonner ou me réabonner (10 € pour 4 numéros).

Je souhaite recevoir, sans engagement de ma part, une information sur les legs, donations, et assurance vie.

## Soutien ponctuel

Oui, je soutiens les actions du FOYER par mon don ci-joint de \_\_\_\_\_ €

ce don est au titre de l'IFI

> Je peux aussi donner en ligne: [www.fndsa.org](http://www.fndsa.org)

> 75 % de déduction fiscale

Conformément au Règlement Général Européen sur la Protection des Données personnelles (RGPD), vous disposez d'un droit d'accès, de modification, de suppression et d'opposition sur les informations vous concernant. Pour l'exercer, contactez notre Déléguée à la Protection des Données Personnelles: [contact.dpd@fndsa.org](mailto:contact.dpd@fndsa.org).

Les fichiers du FOYER NOTRE-DAME DES SANS-ABRI ne sont jamais vendus ou échangés sauf à des tiers de confiance dans l'intérêt de la mission. Si vous ne le souhaitez pas veuillez cocher la case ci-contre:

## Soutien régulier

Mandat de prélèvement SEPA à dater, signer et renvoyer, accompagné de votre Relevé d'Identité Bancaire (RIB) ou RIP, au FOYER NOTRE-DAME DES SANS-ABRI.

Oui, je soutiens les actions du FOYER dans la durée par mon don régulier

J'autorise LE FOYER NOTRE-DAME DES SANS-ABRI à envoyer à ma banque les instructions suivantes pour que celle-ci débite mon compte de:

10 € par mois  20 € par mois  50 € par mois

\_\_\_\_\_ € par mois

> Coordonnées de votre compte:

IBAN: \_\_\_\_\_

BIC: \_\_\_\_\_

> INFORMATIONS CONCERNANT LE BÉNÉFICIAIRE

ICS: FR17ZZZ227072

FOYER NOTRE-DAME DES SANS-ABRI

3 RUE PÈRE CHEVRIER 69361 - LYON CEDEX 07

Fait à: \_\_\_\_\_ le: \_\_\_ / \_\_\_ / \_\_\_\_\_

Signature: \_\_\_\_\_

Je bénéficie du droit d'être remboursé par ma banque selon les conditions décrites dans la convention que j'ai passée avec elle. Une demande de remboursement doit être présentée dans les 8 semaines suivant la date de débit de votre compte pour un prélèvement autorisé. Toute demande d'annulation doit être adressée au FOYER.

